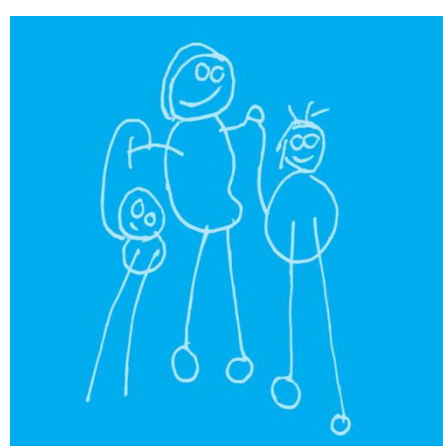
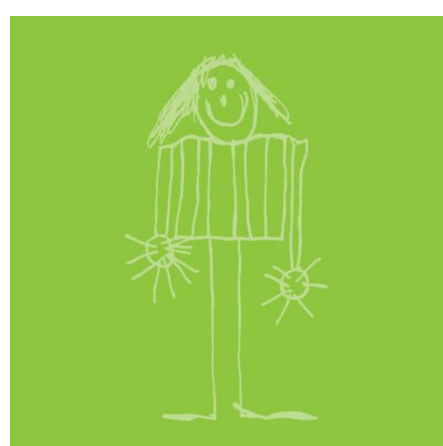




# HILDEGAERT

## SCHOOL



# Schoolgids deel 1 2016-2017



# HILDEGAERT

## SCHOOLGIDS 2016-2017 DEEL 1

### 1 DE SCHOOLGIDS

De informatie in deze gids is in eerste instantie bedoeld voor ouders van kinderen die op de Hildegaertschool zitten. Daarbij geeft het ouders die bezig zijn met het maken van een schoolkeuze voor hun kinderen de nodige informatie. Verhalen van buurtgenoten, informatie van ouders van kinderen die hier op school zitten, gesprekken met de directeur, de internetsite en een kijkje op het schoolplein geven een indruk van de school. Deze gids geeft op een andere manier informatie over het reilen en zeilen van de school en de manieren waarop onderwijs wordt gegeven.

De gids is in drie delen opgesplitst. In het eerste deel vindt u informatie over:

- de geschiedenis van de school
- de organisatie
- het onderwijs
- de begeleiding van de leerlingen
- de schoolactiviteiten naast de lessen
- de veiligheid.

Dit deel loopt min of meer synchroon met het schoolplan, waarin de onderwijskundige doelstellingen voor een periode van vier jaar worden vastgesteld.

Het tweede deel van de schoolgids bevat voornamelijk praktische, alledaagse informatie:

- de bereikbaarheid van de school
- het bevoegd gezag
- het team
- de vakantieregeling
- het jaaroverzicht

Het derde deel bevat:

- de lijsten met namen en e-mailadressen

Wij hopen op deze manier een helder beeld te geven van wat ouders van de school mogen verwachten, maar ook wat de school van de ouders mag verwachten.

#### 1.1 ADRESGEGEVENS

Hildegaertschool  
Debussylaan 11  
3055 TE Rotterdam  
t: 010-4180049  
f: 010-2850378  
e: [info@hildegaert.nl](mailto:info@hildegaert.nl)  
w: [www.hildegaert.nl](http://www.hildegaert.nl)

#### 1.2 DIRECTIE

dir. dhr. M.T. Hofstra  
adj. dir. mw. A. Perdok

## 2 DE HILDEGAERTSCHOOL

De schoolgids is geschreven door team en directie van de Hildegartschool en formeel goedgekeurd door de MR (Medezeggenschapsraad) en het bevoegd gezag (St. PCO Hillegersberg-Schiebroek).

### 2.1 DE NAAM

De schoolnaam is een fantasienaam die ontleend is aan de wijknaam Hillegersberg. De naam is ruim 40 jaar geleden gekozen door het oprichtend bestuur. De naam verwijst naar de reuzin Hillegonda, die door te struikelen met een rok vol zand Hillegersberg liet ontstaan.

De identiteit van de school komt tot stand door de christelijke grondslag, het team van directie en leerkrachten, de ouders, de kinderen en de wijk waarin de school staat.

#### 2.1.1 Christelijke identiteit

De Hildegartschool is een protestants-christelijke school die vanuit de naastgelegen Messiaskerk is opgericht. De christelijke identiteit van de school komt tot uiting in de normen en waarden die de school uitdraagt. Er wordt aandacht besteed aan het vieren van de christelijke feestdagen, het in de groep vertellen en bespreken van bijbelverhalen en het zingen van christelijke liedjes. Van ouders wordt verwacht dat zij de school in de (christelijke) opvoeding van hun kinderen steunen. Het is natuurlijk onwenselijk dat een kind thuis niet kan of mag praten over dat wat het op school hoort, leert en meemaakt.

#### 2.1.2 De school

De school is sinds 1961 gehuisvest aan de Debussylaan 11 te Rotterdam-Hillegersberg.

Zoals in de oude statuten staat, is zij gestart als 'opleidingsschool voor het voortgezet onderwijs'. Na een aantal jaar kreeg de school een kleuterdependance in Do-Re-Mi aan de Mahlersingel. Sinds 1992 zijn de kleutergroepen opgenomen in het hoofgebouw.

De school heeft klassen met een streefgemiddelde van zo'n 27 leerlingen. Het zal duidelijk zijn, dat keuzes die hierin gemaakt worden door de school per jaar wel eens kunnen verschillen. Ieder jaar wordt bekeken hoe alles passend gemaakt kan worden binnen de beschikbare formatieplaatsen. Daarbij wordt nadrukkelijk gelet op het evenwicht tussen kleine groepen (meer/betere aandacht voor individuele leerlingen) en bijvoorbeeld meer faciliteiten (ruimten voor zelfstandig werken, aula). We spreken bij groeps grootte bewust van streefaantallen. Niet altijd is het aantal te halen en zeker bij de indeling van groep 3 spelen er factoren mee, die het bijna onmogelijk maken het aantal te beïnvloeden. Om maar een voorbeeld te noemen: kinderen die er aan toe zijn om naar groep drie te gaan, kunnen we ondanks de groeps grootte niet langer laten kleuteren.

Daarbij komt dat we rekening houden met een gemiddelde uitstroom gedurende een kleuterperiode, met een gemiddeld aantal kinderen dat langer kleutert en met een gemiddeld aantal kinderen dat versneld doorgaat.

#### 2.1.3 De wijk

Het gedeelte van Hillegersberg waar onze school in staat (Het Molenlaankwartier) is groen, ruim opgezet, direct grenzend aan het Bergse Bos en vlakbij de Bergse Voor- en Achterplas.

De levensstandaard en het opleidingsniveau in de buurt zijn bovengemiddeld. Bovendien woont er een bovengemiddeld aantal tweeverdieners in de wijk. Dit betekent dat op de school kinderen zitten die, vergeleken met het gemiddelde Rotterdamse kind, over het algemeen een voorsprong hebben.

#### 2.1.4 Het bestuur

Het bevoegd gezag van de school is de Stichting Protestants-Christelijk Onderwijs Hillegersberg-Schiebroek (SPCOHS). Deze stichting vormt het overkoepelend bestuur over de Heijberg-, de Goede Herder-, de Emma- en de Hildegartschool. U vindt hierover meer in hoofdstuk 3.

### 2.1.5 Het team van de Hildegart

Het team van de school bestaat uit een groep enthousiaste mensen, die vaak al jaren met hart en ziel voor de school werken. Er zijn weinig wisselingen in de samenstelling van het team.

Het team van de Hildegartschool bestaat uit ruim 30 teamleden. Ongeveer de helft van de groepen heeft leerkrachten die de hele week voor de klas staan.

Naast de directeur staat de adjunct directeur. Daarbij beschikt de school over een LB-er, de Intern Begeleider, die verantwoordelijk is voor de leerlingenzorg van groep 1 t/m 8. Deze drie functies hebben samen verantwoordelijkheid voor de kwaliteit van de zorg aan individuele leerlingen en voor de kwaliteitsbewaking van het onderwijs op de school. Samen met de bouwcoördinatoren, die allen een LB-functie hebben, is daarmee de continue lijn in de leerlingenzorg gewaarborgd.

De LB functie houdt een meerwaarde in boven de LA functie, die standaard is voor leerkrachten. LB-leerkrachten zijn hoger opgeleid en kennen meer verantwoordelijkheden binnen de school.

Buiten de LB-functies voor de bouwcoördinatoren kent de school ook een LB-functie op het gebied van Meerbegaafden en één voor Gedrag. In de komende jaren zal conform landelijk beleid het aantal LB-functies worden uitgebreid.

Voor gym en muziek zijn aparte docenten beschikbaar. Tot slot zijn er onderwijsassistenten en onderwijsondersteunende personeelsleden die huishoudelijke en licht administratieve werkzaamheden voor hun rekening nemen.

### 2.1.6 De ouders

De ouders zijn sterk betrokken bij de school. Dit blijkt uit informele contacten, maar ook uit de opkomst bij de door school georganiseerde activiteiten, zoals spreekavonden, afscheidsavonden en diverse festiviteiten.

Ouders, die meer betrokken willen zijn bij de school, kunnen zich inzetten door plaats te nemen in de Activiteitencommissie (AC) en de (Gemeenschappelijke) Medezeggenschapsraad, de (G)MR, waarvoor verkiezingen gehouden worden. De AC is een autonome commissie, die ondersteunende, praktische taken binnen school uitvoert, zoals hulp bij evenementen en festiviteiten. De (G)MR is een orgaan, waarbinnen de ouders met leerkrachten over bepaalde beleidszaken meedenken, meepraten en soms zelfs mee besluiten.

Daarnaast zijn de ouders vertegenwoordigd in het bestuur.

Ouders worden tijdig geïnformeerd over schoolzaken door middel van de schoolgids, de nieuwsbrieven (die maandelijks uitgegeven worden) en specifieke ouderbrieven. De meer informele nieuwtjes zijn ook op de internetsite en MaxClass te vinden.

Tot slot, maar zeker niet minder belangrijk, wordt incidenteel een beroep op ouders gedaan voor het Begeleid Lezen in groep 3, om te rijden naar theater of dierentuin en zijn er klassenmoeders in de groepen actief, die hand- en spandiensten voor de leerkrachten verrichten.

Ouderbetrokkenheid is voor het uitvoeren van de onderwijstaak van de school van essentieel belang. Het is met name daarom dat we als directie, adjunct-directeur en leerkracht de ouders persoonlijk willen kennen. Hiermee leggen we de basis voor een educatief partnerschap, waarbij we de ouders kunnen inzetten bij de optimale ontwikkeling van de kinderen.

Om tot een zo goed mogelijke samenwerking, betrokkenheid en hulp te komen, is bereikbaarheid van de directie en leerkrachten belangrijk. We hanteren een 'open-deur-beleid', dat tot doel heeft de drempel om binnen te stappen bij directie of leerkrachten zo laag mogelijk te houden.

Het uiteindelijke, gemeenschappelijk doel van school en ouders is een samenwerking die bijdraagt tot een goede ontwikkeling van de kinderen.

## 3 HET ONDERWIJS

### 3.1 DE MISSIE

De Hildegartschool heeft een missie geformuleerd, die aangeeft, wat het uitgangspunt is voor ons pedagogisch, didactisch en onderwijskundig handelen. Deze luidt:

#### **De Hildegartschool: in klasse(n) apart**

##### **3.1.1 In klassen toch apart werken**

De Hildegartschool is een klassikale school. Uitgangspunt voor het onderwijs is het leerstofjaarklassensysteem. Het geven van onderwijs in klassen, waarbij de leerlingen in de meeste gevallen op dezelfde tijd met dezelfde leerstof bezig zijn, is een bewuste keuze. De methodes die daarbij worden gebruikt worden verderop in hoofdstuk 4 uiteengezet.

De individuele verwerking van de leerstof kan daarbij verschillen. De school kent drie 'arrangementen':

- het basisarrangement, met leerstof die het gemiddelde van de groep aanspreekt;
- het verdiept arrangement, met leerstof die aanspreekt voor de groep kinderen die niet voldoende in het basisarrangement wordt uitgedaagd;
- het intensief arrangement, met leerstof voor de groep kinderen die extra instructie en/of oefentijd nodig heeft.

Behalve de arrangementen, die in de groepen worden aangeboden, is buiten de groep ook extra hulp georganiseerd. Voor kinderen die meer instructietijd nodig hebben én voor kinderen die meer uitgedaagd moeten worden.

Naast het gebruik van het directe instructiemodel, elementen uit het GIP-model en tutorleren is het zelfstandig werken vast onderdeel van de werkwijze, waardoor leerlingen de mogelijkheid hebben op deelgebieden een eigen of aangepast leerprogramma te volgen. Binnen dit lesmodel, dat in elke klas gehanteerd wordt, is ruimte voor vaste structuren en daardoor ruimte voor verschillende niveaus. Voor de leerkrachten biedt het lesmodel de mogelijkheid om in de klas extra zorg aan leerlingen te besteden en wordt tegemoet gekomen aan de verschillende niveaus in een groep. Tot slot is door goed klassenmanagement ruimte om individuele leerlingen de nodige aandacht te geven.

##### **3.1.2 Een aparte klasse?**

Met een forse knipoog geven we aan, dat wij vinden dat de Hildegart een goede school is. Binnen de wijk met zoveel verschillende scholen, geven we bovendien aan een eigen plek te hebben.

##### **3.1.3 Extra zorg**

Meestal verloopt de ontwikkeling van een kind als vanzelf. De meeste kinderen voelen zich in ons systeem zo op hun gemak, dat ze zichzelf binnen de structuur van de school en zonder extra hulp goed kunnen ontwikkelen.

Een enkel kind heeft (naast de in de vorige paragraaf besproken remediërende stof) extra zorg en aandacht nodig om zich optimaal te kunnen ontwikkelen. Andere kinderen kennen juist een ontwikkelingsvoorsprong. Voor ieder kind liggen de accenten anders en daarmee ook de benodigde aanpak. Dit kan gaan over de sociaal-emotionele ontwikkeling, motorische beperkingen, hoogbegaafdheid of beperkte intelligentie.

Binnen de school is de leerkracht de eerst verantwoordelijke voor het signaleren van eventuele problemen. Hij of zij analyseert de problemen en overlegt met de Intern Begeleider (IB-er) over de beste aanpak binnen het groepsplan. De IB-er is degene die gedurende de gehele schoolloopbaan overzicht over de totale ontwikkeling van de kinderen houdt.

Voor kinderen die extra zorg nodig hebben coördineert de IB-er dus de extra hulp in de vorm van meer hulp, instructie of leertijd in de klas, de inzet van andere leermiddelen. Wanneer de extra hulp buiten de kaders van het groepsplan vallen overweegt de IB-er de inschakeling van één van de Extra

Zorgleerkrachten. Dit zijn leerkrachten of onderwijsassistenten die in kleinere groepen of zelfs individueel met de kinderen werken.

Soms kunnen de problemen evenwel opgelost worden door wat extra begeleiding thuis. Denk bijvoorbeeld aan het oefenen van tafels en het leren van dicteewoordjes. De resultaten van de extra zorg worden door de IB-er en de leerkracht regelmatig geëvalueerd in groepsbesprekingen en zo nodig met de ouders besproken.

#### **3.1.4 Onze zorgcapaciteit**

Het streven van de school is om al haar leerlingen op school te houden, ongeacht hun problemen. Dit zijn ook de uitgangspunten voor Passend Onderwijs. Door het werken met groepsoverzichten en groepsplannen houden we overzicht op de kinderen die extra aandacht nodig hebben en geven we inhoud aan hun begeleiding.

In sommige situaties kan echter blijken dat het onderwijs en de extra zorg die de school biedt voor een specifiek kind –in tijd of qua inhoud – niet toereikend is. De totale hoeveelheid zorg die de school kan bieden is niet onbegrensd. We spreken van een acceptabele ‘zorgdruk’ per groep. Deze is o.a. afhankelijk van de door de overheid toegewezen formatie en het aantal arbeidsplaatsen. Dit is weer gebaseerd op het aantal leerlingen en het onderwijsverleden van de ouders.

In enkele gevallen kan de situatie ontstaan, dat de school niet in staat is om zorgleerlingen verantwoord onderwijs te bieden. De oorzaak daarvan kan liggen in een te grote hoeveelheid zorgleerlingen in een klas of een te groot aantal kinderen in een groep. In overleg met de ouders wordt dan gezocht naar een passende oplossing.

Bij aanmelding van leerlingen van andere basisscholen wordt gekeken (na overleg met de school van herkomst) of er sprake is van de noodzaak voor extra zorg. De school maakt een zorgvuldige afweging of aan dit kind gedurende de schoolloopbaan verantwoord onderwijs kan worden geboden, waarbij wordt vastgesteld dat er op het gebied van de benodigde extra zorg voldoende vakkennis voor handen is en de zorgcapaciteit van de school niet wordt overschreden.

### **3.2 WANNEER WORDEN DE KINDEREN OP SCHOOL VERWACHT?**

Kinderen worden op volgorde van binnenkomst ingeschreven op de Hildegaert. Ieder leerjaar is er in principe plaats voor 52 nieuwe leerlingen. Indien er meer aanmeldingen zijn, worden deze op een wachtlijst gezet. Broertjes en zusjes van kinderen die een plekje op school toegezegd gekregen hebben, krijgen voorrang op andere leerlingen.

Ouders van nieuwe kleuters krijgen de gelegenheid om hun voorkeur voor bepaalde vriendjes of vriendinnetjes kenbaar te maken. Dit moet uiterlijk in de maand april van het schooljaar, voorafgaand aan het schooljaar waarin het kind naar school zal gaan, aan de directie meegedeeld worden, zodat bij de indeling met eventuele wensen rekening kan worden gehouden.

Kleuters, die op de Hildegaert zijn aangemeld en zijn toegelaten, krijgen (voordat ze uiteindelijk 4 jaar zijn) de gelegenheid om tien dagdelen te wennen. Gezien de drukte aan het eind van een schooljaar vinden we het onverstandig om kinderen, die minder dan 1 maand voor het eind van het schooljaar 4 jaar worden, te laten beginnen met hun basisschoolloopbaan. Dit betekent dat deze kinderen in principe ook niet in de gelegenheid worden gesteld om in die periode 10 dagdelen te wennen. Deze kinderen komen in het nieuwe schooljaar naar school.

Als de kinderen op school begonnen zijn, is er een persoonlijk intakegesprek met de adjunct-directeur. In dit gesprek wordt de eerder toegezonden intake-vragenlijst behandeld. We vragen uw kind in die vragenlijst om een poppetje te tekenen.

Hoewel de vierjarigen nog niet leerplichtig zijn, wordt verwacht dat de kinderen zoveel mogelijk op school aanwezig zijn. Uiteraard zijn heel jonge kinderen lang niet altijd in staat om meteen een hele schooldag te volgen. Deze kinderen blijven wel eens een middagje of ochtendje thuis.

Na hun kleutertijd worden de kinderen uit de vijf kleuterklassen verdeeld over twee groepen 3.

### 3.3 EXTRA VERLOF

Kinderen zijn vanaf het vijfde jaar (gedeeltelijk) leerplichtig. De directeur en de leerplichtambtenaar van de gemeente moeten op de naleving van die plicht toezien. In feite is er, behoudens de gevallen zoals beschreven op het aanvraagformulier 'Extra verlof', op basis van de Leerplichtwet geen mogelijkheid extra verlof te verlenen.

#### 3.3.1 Toch extra vrije dagen?

De directeur van een school heeft de mogelijkheid om leerlingen toestemming te geven in bijzondere omstandigheden de lessen voor ten hoogste 10 dagen per schooljaar te verzuimen. Onder bijzondere omstandigheden worden o.a. verstaan: het bezoek aan een arts of ziekenhuis, festiviteiten of rouwplechtigheden binnen de familie. Het gaat dus in principe niet om extra vakantiedagen.

De directeur mag dat echter alleen doen bij de wettelijk voorgeschreven uitzonderingen, die op het aanvraagformulier staan beschreven.

De leerplichtambtenaar houdt toezicht op deze regel en spreekt de directie aan op het niet naleven ervan.

Verzoeken, die in de loop van het jaar de bedoelde 10 dagen overschrijden, moeten door de ouders direct aan deze leerplichtambtenaar gericht worden met een afschrift van dit verzoek aan de directeur van de school.

Verzoeken, die beneden deze 10 dagen blijven, dienen schriftelijk door de ouders te worden gedaan aan de directeur ruim voor de gevraagde datum en met redenen omkleed (minimaal 6 weken voor de aangevraagde datum).

Wij willen er overigens op wijzen dat verzuim van lessen nadelig is voor kinderen en de continuïteit van de lessen in de klas verstoort.

### 3.4 HET ONDERWIJS

De door de Hildegartschool gehanteerde uitgangspunten voor het onderwijs luiden als volgt:

1. leerlingen moeten het gevoel krijgen dingen goed te doen;
2. leerlingen moeten respectvol met elkaar, de leerkrachten en hun omgeving omgaan;
3. leerlingen moeten in staat zijn zelfstandig te werken, te handelen en te leren;
4. leerlingen moeten zich in een stimulerende leeromgeving ontwikkelen;
5. leerlingen moeten binnen ons leerstofjaarklassensysteem met duidelijk adaptieve karaktertrekken zich aan hun medeleerlingen kunnen optrekken door samen te werken en ook van elkaar te leren;
6. leerlingen moeten zich optimaal ontwikkelen: 'Eruit halen wat erin zit'.

In het pedagogisch-didactisch beschrijfsplan geeft de school meer specifiek aan waar het voor staat en welke waarden we met name belangrijk vinden.

#### 3.4.1 Kerndoelen

De overheid heeft voor het basisonderwijs een groot aantal kerndoelen geformuleerd, aan de hand waarvan de scholen worden beoordeeld. De school voldoet door de keuze van methoden en werkwijzen voor het overgrote deel aan deze doelen. Daar waar dit (nog) niet het geval is, is conform het schoolplan een planning om die doelen te halen.

In het schoolplan en het bijbehorende School Actieplan, dat regelmatig met de MR wordt besproken, staan de geplande acties voor de komende jaren en de evaluaties van de acties van de afgelopen jaren.

#### 3.4.2 Vaardigheden

##### Specifiek voor de onderbouw (groep 1 en 2)

De kleutergroepen zijn heterogeen samengesteld. De 4, 5 en 6 jarige kleuters zitten allen bij elkaar. Zo leren ze veel áán elkaar, maar zeker ook veel ván elkaar. Deze manier van groeperen past ons inziens het best bij de ontwikkelingsfase van kleuters.

Binnen het basisprogramma bij de kleuters wordt aandacht besteed aan de ontwikkeling van specifieke basisvaardigheden. Voor de diverse vakgebieden starten hier de leerlijnen. Middels individuele observaties door de leerkrachten volgen we de ontwikkeling van de kleuters. Na verloop van tijd toetsen we op speelse wijze de kleuters ook op het bezit van vaardigheden voor aanvankelijk lezen en rekenen.

Naast de aandacht voor de startende leerlijnen is er vanuit onze voorkeur voor vaste structuren in de groepen veel aandacht voor zelfstandig werken (met het stoplicht), plannen (via het Planbord in de groepen) samenwerking en taakgerichtheid.

De kleuterbouw werkt vanuit thema's en heeft veel aandacht voor vieringen en festiviteiten. Iedere 2 à 3 weken wordt een ander onderwerp gekozen. Deze onderwerpen zijn vaak afhankelijk van het seizoen, of van de jaarlijks terugkerende feesten. Onderwerpen zijn b.v.: Kerst, lente, Kinderboekenweek, gezondheid, verkeer of Pasen. Voor de ontwikkeling van evenwichtige kinderen moeten de cognitieve-, creatieve-, motorische en sociale ontwikkeling van de kinderen met elkaar in balans zijn. Binnen zo'n thema komen dus allerlei activiteiten aan bod: zang, spelen, werken, vertellen, dramatische expressie etc.

Deze manier van onderwijzen biedt bij uitstek de kleuterbouw de mogelijkheid op verschillende niveaus te werken met de kleuters.

Vanaf groep drie kiezen we voor homogene groepen, met een duidelijker klassikaal accent in de lessen, zoals in het vorige hoofdstuk beschreven.

### 3.4.3 Bijbelse geschiedenis

Vanuit de diverse christelijke achtergronden van de verschillende leerkrachten brengen we eenheid in de even zo uiteenlopende, al dan niet godsdienstige, achtergronden van onze kinderen en hun ouders. De methode **Kind op Maandag** geeft structuur aan onze Bijbelse opvoeding.

In de dagelijkse praktijk vertellen we minimaal drie keer per week een verhaal uit de methode en beginnen/eindigen net zo vaak met een gebed of liedje.

### 3.4.4 Sociaal-emotioneel leren

Bij de kleuters wordt bij het buitenspelen en het spelen in de poppenhoek gericht een groot beroep gedaan op sociaal emotionele vaardigheden. Als de kinderen ouder worden, leren ze behalve door spel, ook door het beschouwen van eigen en andermans gedrag. De methode **Kwink** biedt wekelijks lessen, die de kinderen doorlopen. De inhoud van de lessen loopt parallel aan de groepsvorming gedurende het jaar. Uitgangspunt is het leren kennen van jezelf en daarmee je gedrag naar de ander. Door preventief te handelen wil de school pestgedrag vóór zijn. Zo zijn de gedragsregels op school uitgangspunt voor terugkerende gesprekken met kinderen. Door daarnaast ongewenst (pest-)gedrag te bespreken en aan de kaak te stellen, zijn we proactief.

Op school is een pestprotocol in werking, dat handvatten biedt als een situatie onder kinderen van de normale gang van zaken afwijkt. Belangrijk is het gesprek met de pester, met de gepeste en de bewustwording van de grote groep kinderen die 'aan de zijlijn' staat.

### 3.4.5 Lezen

Gedurende hun kleutertijd ontwikkelen de kinderen de behoefte om te leren lezen: de ontluikende geletterdheid. In de kleutergroepen worden de kinderen hierin naar ieders behoefte voorzien. Dit varieert van het aanbieden van boekjes, tutorleren, tot het gericht werken met letters in de leeshoek. In hun kleuterperiode worden de kleuters getoetst op het hebben van de vaardigheden, die basis-voorwaardelijk zijn voor het op gang komen van het leesproces.

In groep 3 wordt gestart met de methode **Veilig Leren Lezen**. U zult met trots merken dat de kinderen zo rond kerst al erg ver zijn in hun prestaties. Om zo effectief mogelijk gebruik te maken van de leestijd starten we in groep 3 (na de herfstvakantie) met **Begeleid Lezen**. Vier dagen per week lezen kleine groepjes kinderen met de leerkracht, de RT-er of een ouder. Op die manier is het mogelijk om de kinderen gericht 'leeskilometers' te laten maken.

Alle andere groepen beginnen de dag met **Stillezen**. Hierbij staat niet alleen het maken van die 'leeskilometers' centraal, maar zeker ook het plezier in én van lezen.



Aan het eind van groep 3 bezitten de kinderen een elementaire leesvaardigheid, die in de overige groepen wordt uitgebouwd. De kinderen lezen afwisselend klassikaal, in groepen of met het zgn. tutorlezen, waarbij oudere leerlingen van groep 6, 7 en 8 met jongere leerlingen lezen.

Ook na groep 3 blijft er veel aandacht voor technisch lezen. Momenteel zoeken we voor het voortgezet technisch lezen voor de groepen 4 t/m 8 vervanging voor de methode **Leeshuis**. In groep 4 starten de kinderen met de methode **Nieuwsbegrip XL en het Cito Hulpboek**. Door middel van deze begrijpend leesmethode, waarin actuele onderwerpen de kinderen motiveren, leren de kinderen leesstrategieën om teksten snel en goed te begrijpen. Dit is van belang omdat zij tijdens de rest van de schoolloopbaan het grootste deel van de informatie schriftelijk aangeboden krijgen. Naast Nieuwsbegrip is de methode van het Cito in gebruik. Voor Studerend Lezen gebruiken groep 5 t/m 8 **Blits**.

### 3.4.6 Schrijven

Net als de behoefte om te gaan lezen, groeit bij kleuters ook de behoefte om te schrijven. Zij schrijven vaak al op jonge leeftijd (voor u onbegrijpelijke) briefjes. Om de schrijfvaardigheid meteen goed te ontwikkelen wordt al in het kleuteronderwijs aan de basisvoorwaarden gewerkt, zoals een correcte pengreep.

Bij de kleuters beginnen we met de methode **Schrijfdans**. Deze methode biedt basale schrijfbewegingen aan, ondersteund door muziek. In groep 2 krijgen de kinderen ook al een schrijfschriftje.

In groep 3 leren de kinderen schrijven met de methode **Pennenstreken**. Deze methode sluit volledig aan bij de leesmethode. De daar aangeboden letters leren de kinderen meteen op de juiste manier schrijven. Kinderen leren meteen ‘aan-elkaar’ schrijven, om op die manier het schrijven optimaal onder de knie te krijgen.

Vanaf groep 4 wordt gewerkt met de methode **Pennenstreken**.

### 3.4.7 Taal

Dagelijks maken wij allen gebruik van taal. Ook op school is het een wezenlijk onderdeel van alle lessen. Het aanbod van taalsituaties varieert van opzegversjes en rijmpjes bij de kleuters tot en met zinsontleding en woordbenoeming in de hoogste groepen.

De methode **Taalactief 4** is in gebruik vanaf groep 4. In deze lessen komen verschillende “taalgebruikssituaties” aan de orde, zoals bijv. luisteren, samenvatten en formuleren. Bij de methode hoort ook een apart werkboek **Taalactief Spelling**. Dat is het deel van de methode dat spellingsvaardigheid aanbrengt. De laatste jaren krijgt de spelling extra aandacht in ons onderwijs en bieden we vanaf groep 7 ook ontleden structureel aan.

Vanaf groep 4 krijgen de leerlingen de mogelijkheid om naast op school, ook thuis te oefenen aan de op school aangeboden woordjes, middels het programma **Bloon**.

In een opstelschrift schrijven kinderen tijdens de schoolloopbaan een aantal opstellen. Aan het eind van groep 8 vormt dit boekje een mooi overzicht van de vorderingen in de creatieve taalvaardigheden.

### 3.4.8 Rekenen

Door al vanaf het moment dat de kinderen de school binnen komen met rekensituaties bezig te zijn, groeit het kind al snel in het rekenonderwijs. Bij de jongste kinderen wordt er o.m. geteld hoeveel kinderen in een rij staan, wat het tweede plaatje is of hoe oud een kind is geworden. Geleidelijk veranderen deze ogenschijnlijk toevallige rekenmomenten in gestructureerde methodische momenten. Vanaf groep drie rekenen de kinderen met de rekenmethode **Wereld in getallen 4**. Deze methode heeft alledaagse situaties als uitgangspunt voor haar lessen. Elke week is er tijd ingeruimd om bijvoorbeeld tabellen te lezen of vraagstukjes op te lossen.

De methode kent, net als ons lesmodel, structureel drie niveaus met elk hun eigen verwerking. Zo zijn er verschillende leerboeken en werkboekjes.

De manier van rekenen verschilt van de manier waarop dit vroeger gebeurde. De kinderen leren d.m.v. inzicht rekenproblemen op te lossen en krijgen daardoor een goede aansluiting op het wiskundeonderwijs in het voortgezet onderwijs.

### 3.4.9 Wereldoriëntatie

Als een kleuter de eerste stappen in de school zet, is dat al wereldverkenning in optima forma. Een eerste gymles in een groot en leeg speellokaal is al spannend genoeg! Door de jaren heen, als de school, het plein en de buurt tot de leefwereld van het kind behoren, is een beeld gevormd van de directe leefomgeving.

Gevaarlijk onderdeel van de leefwereld van onze kinderen is het verkeer. Van jongs af aan wordt aandacht besteed aan de verkeersopvoeding. Eerst gebeurt dat spelenderwijs. Later, vanaf groep 3, gebeurt het a.d.h.v. de methode **Klaar, over**. Groep 8 doet als sluitstuk het **VVN Verkeersexamen**. In de kleuterklassen gaan de kinderen aan de slag met hun natuurlijke leefomgeving. De jaargetijden worden de school binnengehaald, de torretjes onderzocht en de vogels getekend. Als methode wordt de voorloper gebruikt van de methode, die in groep 3 t/m 8 wordt gebruikt. In groep drie werken de kinderen met de biologiemethode **Argus Clou**. Naast biologische aspecten wordt ook aandacht besteed aan natuurkunde en techniek. Apart voor techniek werken we met de **Techniek Torens**. In groep 5 beginnen de kinderen ook nieuwsgierig te worden naar hoe de aarde er uit ziet en hoe de mens de wereld heeft ingericht. Dit leren zij aan de hand van de aardrijkskundemethode **Geobas**. Topografische kennis wordt hierbij niet overgeslagen.

Hoe helder het begrip 'vroeger' ook lijkt, bij de kleinere kinderen worden soortgelijke begrippen in een geschiedkundige context aangeboden en uitgediept. De geschiedenis van 'toen ik klein was' naar 'de jeugd van opa en oma' ligt ten grondslag aan de kennis, die uitgebouwd wordt. In groep 5 starten we met de digitale methode **Eigentijds**. Vanaf groep 6 wordt vooralsnog met de methode **Wijzer door de tijd** gewerkt.

### 3.4.10 Engels

Voor het Engels gebruiken we de methode **Stepping Up** in de groepen 7 en 8. Deze methode is door zijn aanpak en focus op grammatica een goede voorbereiding op het Engels dat de kinderen in het voortgezet onderwijs krijgen.

### 3.4.11 Kunstzinnige vorming

Gedurende de gehele schoolcarrière wordt er veelal projectmatig gewerkt aan de kunstzinnige ontwikkeling van de kinderen. In de eerste jaren van de basisschool slokt dit ontwikkelingsgebied een groot deel van de beschikbare tijd op. Het blijkt een goed middel om de jongere kinderen te helpen ontwikkelen en de vele indrukken te verwerken.

Los van de vaste teken- en handvaardigheidlessen wordt gedurende het schooljaar een drietal creamiddagen ingeroosterd. Deze middagen bieden de kinderen de mogelijkheid in kleinere groepen aan kunstzinnige opdrachten te werken.

De Hildegaert neemt deel aan het kunstenproject van de Stichting Kunstzinnige Vorming Rotterdam. Daarbij wordt aandacht besteed aan de verschillende soorten kunst door het bezoeken van tentoonstellingen, muziek-en toneelvoorstellingen.

Voor muziek heeft de school (naast de normale muzieklessen) de beschikking over een muziekdocent, die op projectmatige basis aan de school verbonden is.

### 3.4.12 Lichamelijke opvoeding

Alle kinderen hebben in principe elke dag beweging nodig. Bij de kleuters komen we tegemoet aan deze behoefte door veel buiten te spelen. Zij hebben tijd nodig om zich te bewegen, om zichzelf, maar zeer zeker ook de ander en zijn omgeving te ontdekken. Daarbij wordt aandacht besteed aan de motorische ontwikkeling van de kleuters.

Behalve het vrije spel van de kleuters gymmen zij twee keer in de week in het speellokaal op de begane grond.

Vanaf groep 3 gaan de kinderen naar het gymnastieklokaal op de tweede verdieping. De lessen worden verzorgd door de groepsleerkracht of door een vakleerkracht. Hierbij werken zij volgens een jaarplanning, gebaseerd op alle domeinen van het bewegingsonderwijs.

Groep 4 en 5 zwemmen tweewekelijks. Voor deze groepen is zwemmen een onderdeel van het lesprogramma. De zwemlessen worden door de gemeente Rotterdam verzorgd. De lessen zijn zogenaamd 'nat bewegingsonderwijs' en bedoeld om de aangeleerde zwemvaardigheden bij te houden. De activiteiten tijdens het schoolzwemmen zijn in principe niet bedoeld als voorbereiding op diplomazwemmen. Als kinderen aan het eind van groep 5 echter voldoende vaardigheden blijken te hebben voor het behalen van een diploma worden zij daartoe in de gelegenheid gesteld.

Ouders wordt verzocht gymkleden (een broek en shirt of gypak) voor hun kind aan te schaffen en deze van een naam of merkje te voorzien. Gymnastiekschoenen zijn verplicht. Kleuters krijgen van school een stoffen tasje. Dit gymtasje blijft op school hangen, de kleden kunnen tussentijds naar huis worden meegenomen om te wassen.

Als een kind niet mag gymmen, moet het kind een briefje van de ouders meekrijgen.

Sieraden die de kinderen dragen, kunnen ingeleverd worden. Het is gevaarlijk ze in de les te dragen. Aan het eind van de dag worden de vergeten sieraden bewaard bij de vakleerkracht.

### **3.4.13 Computers**

In elke groep van de Hildegaertschool staan gemiddeld 2 computers. Deze zijn aangesloten op de server waarop o.a. de software voor de kinderen staat. Deze wordt gebruikt door kinderen voor activiteiten, die samenhangen met de leerstof in die klassen. Daarnaast is op de gang van elke bouw een aantal computers beschikbaar en is er de mogelijkheid om een aantal laptops en tablets draadloos in te zetten. De leerlingen gebruiken de computer ter ondersteuning van hun leeractiviteiten en als integraal onderdeel van sommige lesmethoden.

Vanaf groep 1 heeft elke groep een digitaal schoolbord, waarop de leerstof digitaal ondersteund en interactief aangeboden wordt.

## **3.5 DE NAUTILUSGROEP**

De Hildegaertschool werkt aan goede ondersteuning bij de leerbehoeften van de kinderen.


Leerbehoeften voor kinderen die moeite hebben met de leerstof, maar ook die van kinderen die geen moeite hebben met de leerstof. Op de Hildegaert bieden we kinderen in het standaardaanbod in het verdiept arrangement in de groepen al een hoeveelheid extra uitdagende leerstof aan. Dat valt in ons normale aanbod. Wij breiden voor onze leerlingen de aanpak uit, om kinderen buiten de reguliere verbreding van het aanbod verder uit te dagen.

Sommige kinderen moeten hard werken om goede resultaten te halen. Maar er zijn ook kinderen die qua cijfers en Citoscores weliswaar goed presteren, maar nooit echt moeite hoeven te doen om zich leerstof eigen te maken. Deze kinderen moeten leren nieuwe leerstrategieën te gaan toepassen. Zij kunnen zelfs door langdurige verveling gaan onderpresteren en hiaten in de leerstof opbouwen. Zij hebben namelijk niet geleerd om buiten de door henzelf gebaande paden te denken. Veel van deze kinderen durven geen nieuwe echte uitdagingen aan, en worden nu in de Nautilus op juist die leerbehoefte ondersteund.

Voor hen is uitdaging op en boven hun niveau van groot belang. Zo leren zij onder andere om door te zetten en het belang van samenwerking in te zien.

We willen de kinderen, bij wie binnen het verwerven van de leerstof te weinig uitdaging zit, leren te falen, met tegenslag om te gaan en hen daarbij in persoonlijke ontwikkeling laten groeien. We willen ze met name leren leren.

De Nautilusgroep is derhalve niet bedoeld als beloning voor hard werken. Zij biedt kinderen, die dat nodig hebben, de momenten om te werken aan de ontwikkeling van hun vaardigheden die nodig zijn om te leren. Dit zijn de meta-cognitieve vaardigheden. In de lessen wordt hen geleerd de lat hoog te leggen, uitdagingen aan te gaan en via feedback hun leercapaciteiten uit te breiden.



De kinderen zullen met name ook uitgedaagd worden nieuwe denkvaardigheden en leerstrategieën in te zetten en te ontwikkelen. Feitelijk is het opdoen van extra inhoudelijke kennis 'bijvangst'.

De Nautilusgroep wil dus de voedende 'bruine boterham met kaas' zijn, die de kinderen in de klas niet kunnen krijgen. Zij is nadrukkelijk niet een extraatje, het lekkere 'taartje met slagroom' met een hoog 'leuk-gehalte'. De inzet van de kinderen, hun vragen en antwoorden moeten op een hoog niveau liggen en dus 'Nautilus-waardig' zijn.

## 4 DE ORGANISATIE

### 4.1 HET BESTUUR

In de deelgemeente Hillegersberg-Schiebroek staan de volgende vier protestants-christelijke scholen:

- de Emmaschool
- de Goede Herderschool
- de Heijbergschool
- de Hildegaertschool

Deze vier scholen vallen onder het bevoegd gezag van de Stichting Protestants-Christelijk Onderwijs Hillegersberg-Schiebroek. Het bestuur van deze stichting bestaat uit twee delen. Een toezichhoudend deel en een uitvoerend deel.

In het toezichhoudend deel van het bestuur zit van elke school tenminste één ouder. Daarnaast kunnen er toezichhoudende bestuursleden zijn vanwege hun specifieke deskundigheid.

Het uitvoerend deel van het bestuur bestaat uit de directeur/ bestuurder en een bestuurslid belast met de portefeuille bouwzaken.

De directeur/bestuurder en de directeuren van de vier scholen vormen samen het directieberaad van de stichting. De namen en telefoonnummers van de bestuursleden vindt u in deel 3.

Het directieberaad pleegt regelmatig overleg met het bestuur over het schoolbeleid en over de zaken die spelen in de scholen.

De verenigingen en de stichting, die voor de fusie van 1 januari 1996 de bevoegde gezagen vormden van de scholen, zijn blijven bestaan als steunverenigingen en steunstichting. Zij zijn op de achtergrond bij de scholen betrokken. Voor nadere inlichtingen kan men zich wenden tot de directie van de school. De naam en het adres van de contactpersoon in geval van ernstige klachten vindt u in deel 3.

#### 4.1.1 De Hildegaertstichting

De stichting die tot 1 januari 1996 het bevoegd gezag van de Hildegaertschool vormde, de Hildegaertstichting, is blijven bestaan als steunstichting en is op de achtergrond bij de school betrokken. Zij houdt zich voornamelijk bezig met het beheren van het eigen vermogen, dat opgebouwd is uit gelden, schenkingen en legaten van ouders van (oud-)leerlingen.

Voor nadere inlichtingen hierover kan men zich wenden tot de directie van de school of tot een aan de school verbonden bestuurslid.

### 4.2 DE OUDERBIJDRAGE

Jaarlijks vraagt de Hildegaertschool een financiële bijdrage aan de ouders.

Deze bijdrage wordt gebruikt om de leuke dingen voor en met uw kinderen te doen, die van overheidswege niet gesubsidieerd worden. Daarbij kan gedacht worden aan uitstapjes, schoolreisjes, het Sinterklaasfeest, de Kerstviering, aanschaf van extra speel- en leermiddelen en boeken voor de bibliotheek.

De hoogte van de ouderbijdrage wordt elk schooljaar opnieuw vastgesteld. In de loop van het schooljaar ontvangen ouders een verantwoording van de besteding van de ouderbijdrage over het afgelopen schooljaar en een factuur voor het lopende schooljaar.

Hoewel deze bijdrage in principe vrijwillig is, gaan het bestuur en de directie van de school er vanuit dat ouders alleen in bijzondere omstandigheden de bijdrage niet betalen. Conform de wettelijke voorschriften wordt aan ouders bij plaatsing van een kind gevraagd een formulier te ondertekenen waarmee toestemming wordt verleend voor het innen van de bijdrage.

Leerlingen, die een gedeelte van het jaar op de Hildegaertschool zitten, betalen alleen gedurende die maanden. We berekenen voor een schooljaar 10 maanden. Per maand is dus 1/10 deel van het totaalbedrag verschuldigd.

De ouderbijdrage wordt uitsluitend gebruikt voor activiteiten voor kinderen van de Hildegartschool. Andere scholen die onder de stichting PCO Hillegersberg-Schiebroek vallen kunnen hier geen aanspraak op maken.

De hoogte van het bedrag voor het huidige schooljaar vindt u in deel 2.

### **4.3 EXTRA SPONSORING**

Bij speciale evenementen, zoals bijvoorbeeld een lustrum, is het zoeken van sponsors een goede manier om aan extra gelden te komen. Sommige zaken, die op een andere manier niet bekostigd kunnen worden, zijn met financiële hulp van buiten wel te verwezenlijken. Het is daarbij van belang om in de gaten te houden of de objectiviteit, de geloofwaardigheid en de onafhankelijkheid van de school niet in gevaar worden gebracht. De sponsoring moet niet in strijd zijn met de statuten van de SPCOHS. Bij sponsoring valt te denken aan advertenties in schoolkranten, hulp bij het organiseren van evenementen en het dragen van gesponsorde kleding bij bijv. de voetbalwedstrijden.

### **4.4 GOEDE DOELEN**

Een aantal keer per schooljaar wordt binnen de school een collecte gehouden voor een goed doel (Foster Parents, een school in Albanië of een ander doel). Dat goede doel worden door een commissie binnen school uitgezocht. Het is de bedoeling dat ouders hun kind geld meegeven voor dit goede doel, dat op school door de leerkracht wordt ingezameld. Vaak worden de opbrengsten van acties of collectes na de Kerstvieringen ook ter beschikking van datzelfde goede doel gesteld.

### **4.5 DE MR**

De medezeggenschap op de Hildegartschool vloeit voort uit de Wet Medezeggenschap Onderwijs. In overleg met de Medezeggenschapsraad (MR) is door het bestuur een reglement vastgesteld. Door goed overleg tussen bestuur, personeel, ouders en MR wordt ernaar gestreefd om de doelstellingen van de school te behalen.

In de MR zitten drie vertegenwoordigers van ouders en drie personeelsleden. Jaarlijks treedt in principe voor iedere geleding een lid van de MR af. Van elke geleding zit een lid in de Gemeenschappelijke Medezeggenschapsraad, de GMR. Aftredende leden kunnen zich éénmaal herkiesbaar stellen. De MR wordt in principe op de hoogte gehouden van alle ontwikkelingen die de school aangaan. Ook is zij bevoegd voorstellen te doen en standpunten bekend te maken aan directie en bestuur.

De MR heeft o.a. adviesbevoegdheid over de volgende onderwerpen: de (wijziging van) de grondslag van de school, onderwijskundige doelstellingen, belangrijke organisatiewijzigingen, het beleid m.b.t. voorzieningen voor de leerlingen en de ondersteunende werkzaamheden van ouders, de vakantieregeling en eventuele verbouwing c.q. nieuwbouw. De MR is betrokken bij de totstandkoming van het schoolplan en schoolfondsbegroting en geeft hier tevens haar goedkeuring aan. Er zijn onderwerpen waarvoor instemming van alleen de personeelsgeleding of de oudergeleding van de MR nodig is. Eén en ander staat meer specifiek beschreven in het Medezeggenschapsreglement.

Goede oordeelsvorming en besluitvorming worden bevorderd, indien de leden van de MR door ouders gevoed worden met vragen, opmerkingen of voorstellen. De MR kan deze terugkoppelen, waardoor aan bovengenoemde taak op zinvolle wijze inhoud gegeven kan worden.

De namen en e-mailadressen van de (G)MR-leden vindt u in deel 3.

#### **4.5.1 DE GMR**

De Gemeenschappelijke Medezeggenschapsraad (GMR) is een overkoepelend orgaan voor de vier scholen, die onze stichting telt. Hier wordt overleg gepleegd, ook met het schoolbestuur, over zaken die op alle scholen spelen of die voor alle personeelsleden van belang zijn. In de toekomst zal de GMR een steeds grotere rol gaan spelen, doordat de overheid is overgestapt op lumpsum financiering. Door

het overhevelen van de verantwoordelijkheid voor de totale financiën en de wijze waarop de gelden worden besteed naar het niveau van de school, wordt een groter beroep gedaan op de individuele schoolbesturen en (in het verlengde daarvan) op de GMR.

## **4.6 DE AC**

In overleg met en onder verantwoordelijkheid van de directie organiseert en helpt de AC bij binnen- en buitenschoolse activiteiten, het Sinterklaasfeest, het Kerstfeest, het paasontbijt, de projecten, de sportdag, de avondvierdaagse, de creamiddag, de afscheidsavond en bij nog veel meer.

De betrokkenheid van de AC bij al deze activiteiten spreekt de school erg aan.

De Activiteitencommissie (AC) bestaat uit tenminste acht en ten hoogste evenveel leden als er groepen zijn. Ieder jaar zijn er eind mei/begin juni verkiezingen. De zittingsduur in de AC is twee jaar met een uitloop naar drie jaar.

De AC organiseert ook regelmatig de verkoop van een toepasselijk schoolartikel zoals schooltruien en -jacks.

De namen en e-mailadressen van de AC-leden vindt u in deel 3.

### **4.6.1 De klassenouder**

De Hildegart kent de taak van klassenouder. De klassenouder ondersteunt de groepsleerkracht in en om de klas, zoals bijv. bij het regelen van vervoer bij uitstapjes, of bij het vieren van de verjaardag van de juf of meester. De klassenouder is een extra aanspreekpunt voor nieuwe ouders.

In overleg met de leerkracht kan de klassenouder natuurlijk op eigen initiatief activiteiten ontplooiën.

Aan het eind van het schooljaar kan iedere kandidaat-klassenouder zich opgeven bij de AC.

Uitgangspunt is dat iedere ouder slechts één keer klassenouder kan zijn, tenzij er geen andere kandidaten beschikbaar zijn. Indien er meerdere kandidaten zijn die al eerder klassenouder zijn geweest, wordt er geloot onder toezicht van de AC. Er worden maximaal twee klassenouders per groep benoemd.

De namen van de klassenouders vindt u in deel 3.

### **4.6.2 De begeleid-lezenouder**

In de groepen 3 en 4 vragen we enthousiaste ouders om met kleine groepjes leerlingen vaste leesopdrachtjes uit te voeren, om zo het rendement van onze extra zorg aan kinderen te kunnen uitbreiden. De ouders worden daar aan het begin van het schooljaar voor gevraagd.

### **4.6.3 De hoofdfluisouder**

Hoofdfluis kan een hardnekkig probleem worden, als er niet alert mee om wordt gegaan.


Na elke vakantie worden alle kinderen door vrijwillige vaders en moeders aan een onderzoekje onderworpen. Als er bij een kind neten gevonden worden, worden ouders door middel van een brief op de hoogte gesteld, waarna passende actie moet worden ondernomen.

## **4.8 HET TEAM**

Het team van de Hildegart bestaat uit directie, leerkrachten, onderwijsassistenten en conciërges.

De directie bestaat uit een directeur en een adjunct-directeur, die de dagelijkse leiding over de school hebben. De leerkrachten dragen zorg voor het onderwijs in de afzonderlijke groepen. In een aantal groepen is sprake van een duobaan. Uitgangspunt hierbij is dat de leerkracht die de meeste dagen voor de klas staat de eindverantwoordelijkheid heeft voor die groep. In de laatste nieuwsbrief van het schooljaar worden ouders geïnformeerd welke leerkracht aan welke groep in het volgende schooljaar les gaat geven. De leerkrachten worden bijgestaan door een IB-er, een RT-er en eventueel een leerkrachtondersteuner.

De conciërges zorgen voor het kleine onderhoud, het extra schoonmaakwerk en de kleine administratieve werkzaamheden. Bovendien zijn zij voor de kinderen een duidelijk aanspreekpunt.



De administratief medewerker is verantwoordelijk voor de leerling- en financiële administratie van de school.

Gedurende het gehele jaar biedt de school ook stageplaatsen aan studenten van diverse opleidingen, zoals de Pedagogische Academie voor het Basisonderwijs, Academie voor Lichamelijke Opvoeding en opleidingen voor school- en/of klassenassistent.

De namen, foto's en e-mailadressen van het team vindt u in deel 3.



## 5 DE LEERLINGZORG

### 5.1 HET LEERLINGVOLGSYSTEEM

In hoofdstuk 1 werd het leerlingvolgsysteem al even kort genoemd. Dit systeem beoogt het volgen van het ontwikkelingsproces vanaf het moment dat het kind aan de zorg van de Hildegaert wordt toevertrouwd totdat het naar het voortgezet onderwijs gaat. De leerlinggegevens worden tevens geanonimiseerd opgenomen in de gegevens van de gemeente, die haar onderwijskundig beleid in de onderwijsmonitor Primair Onderwijs/Voortgezet Onderwijs evalueert. De door de kinderen behaalde resultaten worden bijgehouden in het leerlingvolgsysteem, zodat op het juiste moment verrijkende of remediërende stof kan worden aangeboden of op een andere manier extra zorg aan het kind kan worden gegeven.

### 5.2 DE INTERNE BEGELEIDING

Het leerlingvolgsysteem valt onder de verantwoordelijkheid van de Intern begeleider (IB-er). De IB-er houdt overzicht en vervult een sleutelrol in het zorgsysteem. Zij is verantwoordelijk voor de extra zorg die kinderen nodig hebben. Daaronder valt ook de extra zorg door andere leerkrachten dan de groepsleerkracht.

Van elk kind is een dossier, dat door de groepsleerkracht wordt bijgehouden. Daarin zitten evt. individuele handelingsplannen, groepsoverzichten, groepsplannen, rapportkaarten, verslagen van leerlingbesprekingen en verslagen van gesprekken met ouders.

Minstens drie keer per jaar hebben groepsleerkrachten leerlingbesprekingen en groepsbesprekingen met de IB-er. Hierin worden handelingsplannen voor de groep en voor individuele kinderen opgezet en geëvalueerd. Bovendien onderhoudt de IB-er het contact tussen buitenschoolse hulp vanuit Passend Onderwijs. Daarnaast is er regelmatig contact met het school maatschappelijk werk, het Centrum voor Jeugd en Gezin, logopedisten, ergotherapeuten en natuurlijk onze eigen leerkrachten.

### 5.3 PASSEND ONDERWIJS

Elk kind heeft recht op goed onderwijs. Ook kinderen die extra ondersteuning nodig hebben. De Wet op Passend Onderwijs gaat er vanuit dat zoveel mogelijk kinderen naar een gewone, reguliere school in de buurt kunnen gaan.

Kinderen die meer zorg nodig hebben dan de reguliere basisscholen kunnen bieden, kunnen naar het speciaal basisonderwijs (SBO) of het speciaal onderwijs (SO).

Alle basisscholen hebben een ondersteuningsprofiel opgesteld. In dit profiel beschrijft de school welke ondersteuning de school wel en niet kan bieden. In principe kunnen alle scholen de basisondersteuning bieden. Sommige basisscholen hebben echter ook op bepaalde terreinen extra expertise in huis.

Zo heeft de Hildegaert bijvoorbeeld extra expertise in huis op het gebied van meerbegaafde leerlingen. De Hildegaertschool besteedt extra aandacht aan kinderen, die gedurende de schoolcarrière meer intellectuele uitdaging nodig hebben en daardoor het risico lopen later te stagneren. Wij leren de leerlingen in de Nautilusgroep metacognitieve vaardigheden, die hen intellectueel prikkelen, in staat stellen uitdagingen aan te durven, in vertrouwen met anderen samen te werken en met falen en teleurstellingen leren om te gaan.

#### 5.3.1 Hoe werkt het?

De meeste kinderen maken over het algemeen een onbezorgde basisschooltijd door. Maar er zijn kinderen die extra zorg nodig hebben. De school waar het kind wordt aangemeld, krijgt zorgplicht. Dat betekent dat die school een passende onderwijsplek moet zoeken als dat kind extra ondersteuning nodig heeft. Liefst gebeurt die ondersteuning natuurlijk op die school zelf, maar soms is het nodig om in nauw overleg met de ouders over te stappen naar een andere basisschool of een school voor speciaal onderwijs.

Alle scholen in Rotterdam zijn aangesloten bij het samenwerkingsverband: Passend Primair Onderwijs (PPO) Rotterdam. Vanuit dit samenwerkingsverband krijgen de scholen indien gewenst, ondersteuning (te vergelijken met het vroegere 'rugzakje') of hulp bij het zoeken naar een passende onderwijsplek. De extra ondersteuning wordt vanuit het PPO georganiseerd en betaald.

In geval van een nieuwe aanmelding bij een school, neemt deze school binnen tien weken het besluit of de leerling op die school terecht kan of komt met een voorstel waar het kind beter op zijn plaats zou zijn.

Als een kind al op school zit, kunt u in de schoolgids vinden welke ondersteuning de school kan bieden. Bij vragen op dit punt, aarzel dan niet met de directie of de intern begeleider contact op te nemen. Het gaat immers om úw kind.

### **5.3.2 Uw kind heeft geen extra ondersteuning nodig?**

Wanneer uw kind geen extra ondersteuning nodig heeft, verandert er weinig voor uw kind. Wellicht zit of komt er een kind bij uw zoon of dochter in de klas dat extra ondersteuning nodig heeft. Die ondersteuning zal de school graag bieden. Elk kind heeft immers recht op goed onderwijs in zijn/haar directe omgeving.

Uitgebreide informatie over Passend Onderwijs is op school aanwezig. Indien de situatie er naar is: vraag ernaar! Of kijk op [www.pporotterdam.nl](http://www.pporotterdam.nl)

## **5.4 HET ZORGPROTOCOL**

Voor de extra zorg is een zorgprotocol opgesteld. Daarin is stapsgewijs beschreven hoe leerlingen begeleid worden, welke rol daarin door wie wordt vervuld, welke tijdspanne met bepaalde handelingen is gemoeid en met wie de resultaten worden besproken. In het zorgprotocol is ook beschreven op welke momenten en op welke manier ouders op de hoogte worden gesteld over de extra begeleiding van hun kind.

Uitgangspunt van de werkwijze is het opstellen van een groepsplan, waarin per vakgebied aangegeven wordt in welke arrangementen de groep is verdeeld, welke kinderen daarin zitten en welke leerstof en begeleiding zij krijgen.

### **5.4.1 Preventief**

Voordat kinderen aan de slag gaan met de lesstof krijgen zij instructie. Deze instructie wordt op drie niveaus gegeven. Sommige leerlingen hebben voldoende aan een half woord. Deze kinderen mogen al snel tijdens de instructie aan het werk. Het grootste deel van de groep volgt de instructie in zijn geheel. Het laatste deel van de groep krijgt een verlengde instructie aan de instructietafel.

Afhankelijk van hun probleem kunnen kinderen los van het bovenstaande gerichte ondersteuning krijgen om de verwerking van de leerstof te vergemakkelijken.

Ouders worden hierover tijdens de 10-minutengesprekken geïnformeerd.

### **5.4.2 Het signaleren**

Vanuit de observaties en de methode- en niet-methodegebonden toetsen krijgen de leerkrachten en IB-er hun informatie over de ontwikkeling van de kinderen. Soms verloopt die ontwikkeling niet naar wens. De ouders worden mondeling geïnformeerd over de achterblijvende ontwikkeling.

Uiteraard hebben ook ouders een signalerende functie. Juist dan is het belangrijk te communiceren over de aard en de oplossing van de problemen.

### **5.4.3 Het analyseren**

Bij het analyseren van het probleem is een aantal stappen waar te nemen.

1. Wat is de aard van het probleem?
2. Wat kan de school doen aan de oplossing ervan?
3. Wat kunnen de ouders doen aan de oplossing ervan?
4. Wie zouden er nog meer een bijdrage kunnen leveren aan de oplossing?
5. Welke zorgcapaciteit hebben we momenteel?

Na beantwoording van deze vragen kan de IB-er (evt. in samenspraak met de directie) een besluit nemen over de uiteindelijke aanpak van het probleem. Het probleem kan, afhankelijk van de aard, opgelost worden in de groep zelf, in een groepje buiten de klas of zelfs individueel. Ook kan bijvoorbeeld thuis een deel van het probleem aangepakt worden. Het is belangrijk dat de ouders de afwegingen kennen, die de school heeft gemaakt om tot een bepaald besluit te komen. Bovendien kunnen externe deskundigen worden ingeschakeld. Binnen het Passend Onderwijs kunnen deskundigen observaties uitvoeren, hulp bieden of anderszins ondersteunen. Wanneer externen met de zorgleerlingen aan het werk gaan, wordt de ouders eerst om toestemming gevraagd. De ouders worden mondeling over de uitkomst van de analyse geïnformeerd.

#### 5.4.4 Een plan opstellen

Als de problemen binnen school aangepakt gaan worden, maakt de school een handelingsplan. Dit plan maakt deel uit van het groepsplan. In dit groepsplan staat beschreven wat er concreet met de zorgleerling gedaan gaat worden, op welke manier, door wie en hoe lang. In enkele gevallen is er sprake van een individueel handelingsplan. Voor het bespreken van dit handelingsplan worden de ouders uitgenodigd.

#### 5.4.5 Het plan uitvoeren

Als er binnen het handelingsplan met de zorgleerling gewerkt wordt, kan waar nodig met de ouders gecommuniceerd worden over de vorderingen. Dit gebeurt op afspraak.

#### 5.4.6 De evaluatie

Na afloop van het handelingsplan wordt de hulp geëvalueerd. Het kan zijn, dat er een vervolgplan wordt geschreven, maar idealiter is het probleem opgelost.

### 5.5 LEERLINGBEGELEIDING

Aan de hand van de landelijk genormeerde Cito-toetsen en andere gegevens wordt gekeken naar de vorderingen op het gebied van spelling en lezen en de overige ontwikkelings- en leergebieden. De toetsen worden volgens de toetskalender afgenomen.

Door het systematisch volgen van het kind en het leerproces kan bij eventuele problemen snel extra hulp worden geboden

Vaste onderdelen van de zogenaamde Toetskalender in de leerlingbegeleiding zijn:

Schoolbreed:	*SCOL. Deze toets geeft een indruk van de sociale competenties van het kind.
Groep 1-2	*Cito-toets Rekenen voor Kleuters en Taal voor Kleuters. Hiermee worden onder meer de reken- en leesvoorwaarden getoetst. *Observatielijst, waarin de ontwikkelingen van het kind op het vlak van bijv. de werkhouding, de taal en de creativiteit bijgehouden worden. *Screening Beginnende Geletterdheid. Hiermee maken we inzichtelijk aan welke leesvoorwaarden het kind voldoet.
Groep 3:	*Herfstsignalering. Dit is een test vanuit het dyslexieprotocol.
Groep 3 t/m 8:	*Cito-toets Rekenen, voor het vastleggen van de vorderingen op rekengebied. *AVI-toets, voor het vastleggen van vorderingen op leesniveau. *Cito-toets DMT. Dit is een toets, die de vorderingen bij technisch lezen vastlegt. *Cito-toetsen Spelling. Dit is een toets, die de spellingsvaardigheid meet. *Cito-toets Begrijpend Lezen, die 2 keer per jaar wordt afgenomen. *Cito-toets Woordenschat. Deze toets maakt inzichtelijk hoe groot de woordenschat van het kind is in vergelijking met het landelijk gemiddelde

Groep 5-8	*Cito-Studievaardigheden, waarin we de vaardigheden toetsen die nodig zijn om informatie uit verschillende bronnen te verzamelen, te beoordelen en te verwerken.
Groep 7-8	*Cito-werkwoordspelling
Groep 8:	*De Centrale Eindtoets. Deze toets verschaft inzicht in het algemene niveau van de leerlingen aan het eind van het basisonderwijs. Rapportage van de resultaten door het Cito vindt enkele weken later plaats.

Aan de hand van de afgenomen toetsen houdt de IB-er met de groepsleerkracht groepsbesprekingen. De resultaten bepalen (mede) de indeling van de groep in de arrangementen en de bepaling van de inhoud van de leerstof voor de komende periode. De resultaten van deze besprekingen zijn terug te vinden in de leerlingdossiers.

## 5.6 OUDERCONTACTEN

De school vindt het van groot belang dat de ouders goed op de hoogte zijn van de ontwikkelingen van de kinderen en dat de school en ouders, met als doel de optimale ontwikkeling van uw kind, met elkaar daarover communiceren. Dat doen we mondeling in oudercontactmomenten en schriftelijk in rapportages.

### 5.6.1 Nieuwjaarsbijeenkomst

Aan het begin van ieder schooljaar wordt in iedere groep een informatievond georganiseerd. Op deze avond geeft de leerkracht informatie over de leerstof die in dat schooljaar zal worden doorgenomen, de lesmethode en de materialen die worden gebruikt, de “regels” die in de groep gelden, het lesrooster en (vanaf groep 6) het huiswerk. Op deze manier worden ouders gericht op de hoogte gesteld van hetgeen de kinderen in het betreffende schooljaar mogen verwachten en wat van hen wordt verwacht.

### 5.6.2 Zes-weken-gesprek

Ouders van kinderen die, (dan wel aan het begin van het schooljaar, dan wel gedurende het schooljaar) zijn gestart, worden zes weken na de start uitgenodigd voor een gesprek. We bespreken dan of de verwachtingen van ouders en kind enerzijds en de groepsleerkracht anderzijds zijn uitgekomen. We bespreken welke aandachtspunten de komende tijd van belang zijn voor zowel ouders als school.

### 5.6.3 Afstemmingsgesprek

Na ongeveer zes weken wordt voor alle kinderen in het nieuwe schooljaar een afstemmingsgesprek georganiseerd. Deze hebben hetzelfde doel en dezelfde inhoud als de zes-weken-gesprekken.

### 5.6.4 Voortgangsgesprekken

Per schooljaar worden aansluitend op het rapport 2 spreekavonden georganiseerd. Tijdens een voortgangsgesprek worden de vorderingen en eventuele problemen van het kind als vervolg op de afstemmingsgesprekken besproken met de leerkracht. Voorafgaand aan dat gesprek worden ouders in de gelegenheid gesteld het werk (schriften en boeken) van hun kind te bekijken.

De eerste spreekavond is voor alle groepen. De ouders van kleuters die voor 1 oktober van het schooljaar 4 jaar zijn geworden, worden voor deze avond uitgenodigd.

De tweede spreekavond is zonder groep 8. Deze ouders worden eerder apart uitgenodigd voor een adviesgesprek over de juiste keuze voor het Voortgezet Onderwijs. De ouders van kleuters die na 1 oktober van het schooljaar 4 jaar zijn geworden, worden voor deze avond uitgenodigd.

Voor de laatste spreekavond van de kleuters worden de ouders uitgenodigd die kleuters hebben die in het volgende schooljaar naar groep 3 gaan.

De laatste avond voor de ouders van de kinderen in groep 3 t/m 7, is facultatief. Die spreekavond gebeurt op afspraak.

### 5.6.5 Afrondingsgesprekken

Ouders van kinderen, wier jongste kind van school gaat, worden uitgenodigd voor een afsluitend gesprek met de directie.

## 5.7 HET RAPPORT

Het rapport van de Hildegartschool is een losbladig rapport, dat elk jaar met nieuwe gegevens wordt bijgevuld .

De kinderen, die geruime tijd in groep 1 zitten, krijgen aan het einde van het schooljaar een verhalend rapport waarin wordt beschreven hoe het kind in de klas functioneert.

Aan het eind van groep 2 ontvangen de ouders een zgn. vijfschalenrapport om een indruk te krijgen van de ontwikkeling van het kind.

Aan de leerlingen van de groepen 3 t/m 8 worden per schooljaar 2 rapporten uitgereikt: rond februari en aan het einde van het schooljaar.

De groepen 1, 2 en 3 hebben, elk afzonderlijk, afwijkende rapporten.

Vanaf groep 4 zijn ze eenduidig voor de rest van de schoolloopbaan. De rapporten worden gevuld vanuit de rapportlijsten, die door de leerkrachten worden bijgehouden op de computer. U krijgt een uitdraai van dat rapport mee.

Op elk rapport worden tevens de Citoscores ingevoerd. Dit zijn de resultaten van de afgenomen school-overstijgende en dus landelijk genormeerde toetsen van de kinderen. Aan de hand van die toetsen is ook op deze manier de ontwikkeling van het kind te volgen.

## 5.8 NIEUWE EN VERTREKKENDE LEERLINGEN

Kinderen die op de Hildegartschool beginnen, worden apart bekeken volgens een vaste methode. Een vierjarig kind volgt daarbij een ander traject dan een ouder kind.

### 5.8.1 Nieuwe kleuters

Omdat kleuters zich klaarblijkelijk razendsnel kunnen aanpassen aan een nieuwe omgeving wordt snel na de eerste schooldag gekeken naar het kind aan de hand van een observatielijst. Daarmee wordt de beginsituatie van het kind in kaart gebracht. Met de ouders van nieuwe kleuters wordt door de adjunct-directeur een intakegesprek gehouden, aan de hand van de eerder toegezonden vragenlijst.

Bovendien wordt gekeken naar signalen van hoogbegaafdheid, die een alertheid van de leerkrachten op dit gebied rechtvaardigen.

Na zo'n zes weken heeft de leerkracht een gesprek met de ouders over de start van het kind.

### 5.8.2 Kinderen die tussentijds instromen

Kinderen die van andere scholen komen, hebben een andere onderwijsgeschiedenis dan kinderen die hun schoolloopbaan hier begonnen zijn. Om dat verschil in kaart te brengen, worden die nieuwe kinderen didactisch onderzocht om hun niveau te bepalen. Wanneer de zorgdruk van de beoogde groep hoog is, laten wij geen kinderen meer instromen in de groepen.

Op basis van dat onderzoekje wordt gekeken in welke klas het kind terechtkomt of met welke leerstofonderdelen weinig of juist veel problemen te verwachten zijn. Verder wordt contact gezocht met de vorige school. Dit gebeurt niet voordat de ouders zelf de vorige school hebben geïnformeerd. De school van herkomst wordt gevraagd een onderwijskundig rapport over de leerling te verstrekken.

Voor kinderen, die van een andere school komen, is het vaak een grote overgang. Alles is nieuw en anders. Deze onwennige situatie moet zo kort mogelijk duren. De nieuwe kinderen krijgen daarom in hun nieuwe klas een maatje 'toegewezen' dat helpt en vragen beantwoordt tot het nieuwe kind helemaal gewend is.



Na zo'n zes weken heeft de leerkracht een gesprek met de ouders over de start van het kind.

### **5.8.3 Vertrekkende leerlingen**

Door verhuizing of om andere redenen vertrekken soms leerlingen tussentijds naar andere scholen. Deze kinderen krijgen van de Hildegaschool een onderwijskundig rapport mee. Daarin staat op welk niveau het kind zich bevindt, zodat het op de juiste manier op de volgende school verder kan met de leerstof. In geval van complexere problemen wordt op verzoek contact gezocht met de nieuwe school.

## **5.9 DE CENTRALE EINDTOETS EN VERVOLGONDERWIJS**

Als afronding van de schoolperiode wordt (net als op de meeste basisscholen) in april bij de leerlingen in groep 8 de Centrale Eindtoets afgenomen.

De toets bestaat uit de onderdelen Taal, Rekenen, Informatieverwerking, Begrijpend Lezen en Wereldoriëntatie. Met deze toets kunnen de leerprestaties van de leerlingen worden vastgesteld. Het resultaat van de toets is niet ondersteunend voor de school bij het opstellen van het advies voor de keuze van het vervolgonderwijs. Voor het opstellen van het Eindadvies VO in jan./feb. worden de resultaten van de toetsen van groep 6 en 7 meegewogen, naast leerlingkenmerken als werkhouding, inzet, en werkverzorging.

De resultaten van de Centrale Eindtoets in april, als het Eindadvies dus al is verstrekt, gelden als een bevestiging van het advies.

### **5.9.1 De Eindtoetsresultaten**

Het resultaat van de Cito-toetsen van de afgelopen jaren in groep 8 van onze school heeft als gemiddelde score rond de 542. Dit is voor ons type school een hogere dan de gemiddelde score voor vergelijkbare scholen.

Het cijfer is het gemiddelde van alle leerlingen, die aan de toets hebben deelgenomen. Op de Hildegaschool doen in principe alle leerlingen mee.

### **5.9.2 Vervolgonderwijs**

In het voorlaatste jaar van hun schoolloopbaan krijgen de ouders van groep 7 een Voorlopig Eindadvies bij het laatste Voortgangsgesprek. De ouders van groep 7 en 8 worden tijdens een bijeenkomst voorgelicht over het voortgezet onderwijs.

De ouders van groep 8 worden uitgenodigd voor een adviesgesprek met de groepsleerkracht. In dit gesprek wordt doorgaans de al bestaande indruk bevestigd. De indruk van de ouders, de school en de Cito maken een weloverwogen keuze voor vervolgonderwijs mogelijk.

In de afgelopen jaren namen de voormalige leerlingen van groep 8 afscheid om te gaan naar met name het Montessori Lyceum en het Erasmiaans. Ook gingen leerlingen naar het Melanchthon, Rudolf Steiner, het Marnixcollege, het Libanon en het Wolfert van Borselen.

## 6 SCHOOLACTIVITEITEN NAAST DE REGULIERE LESSEN

Zoals in het vorige hoofdstuk al aangegeven, is een school meer dan alleen maar de uitslag van de Eindtoets van de Cito. Naast ons gewone onderwijs zijn er op school nog tal van andere activiteiten die in het belang zijn voor de ontwikkeling van het kind. Soms zijn die activiteiten duidelijk onderwijs gerelateerd, soms ook niet.

### 6.1 BINNEN DE SCHOOL

Op de Hildegaertschool wordt extra aandacht besteed aan de volgende feesten en activiteiten:

#### 6.1.1 Feesten

Allereerst wordt bij de kleuters uitgebreid het Herfstfeest gevierd in de gure weken rond de herfstvakantie. Ook de aankomst van Sinterklaas op school vormt elk jaar voor met name de jonge kinderen, die nog een rotsvast vertrouwen in hem hebben, een hoogtepunt.

Met hulp van de AC wordt uitgebreid aandacht besteed aan het Kerstfeest en Paasfeest. Dit zijn groots opgezette evenementen, die de kinderen lang bijblijven. Een ander terugkerende festiviteit voor alle leerlingen is de verjaardag van de eigen meester of juf, die ingevuld wordt met een dag vol met spelletjes, toneelstukjes en natuurlijk traktaties. Ook bij het afscheid nemen van de oudste kleuters en groep 8 wordt apart stilgestaan.

#### 6.1.2 Creamiddagen

Behalve de normale creatieve groepsactiviteiten, zijn er driemaal per jaar voor alle kinderen creamiddagen. Tijdens deze middagen, waarbij hulp van ouders wordt ingeroepen, zijn de kinderen de gehele middag in een klein groepje bezig met creatieve activiteiten. Deze lopen uiteen van schminken tot het maken van appelmoes, van kleien tot het in elkaar zetten van een gedichtenbundel.

#### 6.1.3 Drama

Buiten de drama-activiteiten, die bij de groepsleerkracht plaatsvinden of door een instantie van buiten de school georganiseerd worden, zijn er extra momenten om aan dramatische expressie te doen. Elke groep voert 1 maal per jaar met trots voor de andere kinderen een kleine musical op. Daarnaast komen gastdocenten werken met bijv. schimmenspelen of het maken van een videofilm. Groep 8 besteedt aan het eind van het schooljaar veel tijd en energie aan de opvoering van een musical.

#### 6.1.4 Het project

Eenmaal per jaar werkt de gehele school aan een twee weken durend project. Het grootste deel van alle lessen en activiteiten staan dan in het teken van één bepaald onderwerp. In het verleden zijn o.m. de volgende thema's de revue gepasseerd: Dieren, Water, Duurzaamheid en De stad Rotterdam.

### 6.2 BUITEN DE SCHOOL

Gedurende de schoolcarrière van de kinderen zijn er verschillende soorten uitstapjes, waardoor zij een schat aan informatie opdoen. De school begint al meteen in de kleuterklassen met deze uitstapjes en ze eindigen pas echt op de allerlaatste schooldag van groep 8.

Veel van deze activiteiten zijn niet mogelijk zonder de bereidwilligheid van de ouders om voor vervoer en/of extra begeleiding te zorgen. Gelukkig lukt het bijna altijd om genoeg vervoer te regelen voor de kinderen.

#### 6.2.1 Musea, kinderboerderij en theater

Enkele musea, die met regelmaat in het programma te vinden zijn, zijn het Maritiem Museum, het Schoolmuseum, het Museum voor Land- en Volkenkunde en het Boymans van Beuningen. Kinderen

doen in zo'n museum een speurtocht of krijgen een rondleiding. Er wordt geprobeerd de bezoeken in de lessen in te passen.

Op de kinderboerderij worden de kinderen in staat gesteld om bijv. dieren te voeren, een bijenkast van dichtbij te zien of zelf een kaasje te maken.

In het theater maken de kinderen kennis met verschillende vormen van theater. Zo zijn kinderen in het verleden bij uitvoeringen met klassieke muziek geweest, hebben ze jeugdtheater gezien en is genoten van diverse theatervoorstellingen.

Deze uitstapjes zijn voor de leerkrachten en kinderen een welkome krent in de pap en hebben een duidelijke toegevoegde waarde voor ons onderwijs.

### **6.2.2 De paden op, de lanen in**

Als de kleuters naar groep 3 gaan, nemen ze afscheid met een fietstochtje. Onder begeleiding maken ze een korte, maar zo spannende tocht. Aan het eind van de tocht wachten een lekkere versnapering, de afscheidswaard van de juf of meester en het rapport. Als afsluiting van deze dag volgt een welverdiende maaltijd.

### **6.2.3 Schoolreizen, en uitstapjes**

Elk jaar gaan de kinderen op schoolreis. De keuze in bestemmingen is door afstand en kosten enigszins beperkt, maar desondanks proberen we het schoolreisje telkens uitdagend te maken. Groep 7 heeft jaarlijks een uitstapje. Zij verblijven dan een aantal dagen in een gebouw op de Veluwe, dat de gemeente Rotterdam daar ooit heeft neergezet voor de Rotterdamse 'bleekneusjes'. In die dagen is afwisselend tijd voor serieuze zaken, als bijv. het onderzoeken van het bos en minder serieuze zaken, als het spelen van Levend Stratego in het donker. Hoewel geen bleekneusjes, kleuren onze kinderen daar, als het weer het toelaat, lekker bij in de bossen. Het kamp wordt afgesloten met een knallende Bonte Avond, waaraan elk kind zijn bijdrage levert.

Groep 8 heeft als afsluiting van hun schoolloopbaan een extra uitje. Zij gaan drie dagen op pad, waarna ze vaak schor, vermoeid maar zeer voldaan terugkomen. Dit uitstapje is één van de dingen, die ze zich in het voortgezet onderwijs nog vaak herinneren.

## **6.3 SPORT**

Belangrijke bijdrage aan de ontwikkeling van de kinderen is het sporten. Los van de gymlessen, de zwemlessen en de sportactiviteiten, die de meeste kinderen buiten school volgen, is er gedurende het schooljaar een aantal door de school georganiseerde evenementen.

### **6.3.1 Het Zwarte Plasje**

Elk jaar zijn er in het begin van het schooljaar zwemwedstrijden in het natuurbad Het Zwarte Plasje. De leerlingen van de scholen uit Hillegersberg-Schiebroek strijden daar om de prijzen. Alle leerlingen met zwemdiploma's mogen in verschillende categorieën proberen hun eer en die van de school hoog te houden.


### **6.3.2 Het voetbaltoernooi**

Op het Paasvoetbaltoernooi van de gemeente zijn met name de damesteams erg succesvol gebleken. Door de jaren heen hebben zij verschillende pouleoverwinningen behaald en eindigden zelfs een keer als beste van Rotterdam. Elk jaar proberen de meiden dit succes te evenaren en pogen de heren hun prestaties te verbeteren.

Ons eigen schoolbestuur organiseert voor de groep 5 en 6 ook een voetbaltoernooi. Ook hier kunnen de jongens en meisjes van onze scholen hun voetbaltalenten laten zien.

### **6.3.3 De Koningsspelen**





Sportief hoogtepunt van het jaar zijn de Koningsspelen die gehouden wordt in het Bergse Bos. Met de onderbouw en bovenbouw apart staat een ochtend geheel in het teken van de sport. De leerlingen zitten met kinderen uit verschillende klassen in een groepje. De kinderen uit de onderbouw vormen aparte groepjes. Elk groepje strijdt in uiteenlopende spelletjes en sporten om de eerste plaats, waarbij vaardigheid, samenspel en behendigheid elkaar afwisselen.

#### **6.3.4 De Avondvierdaagse**

De Avondvierdaagse kan worden gekenmerkt als “een strijd tegen jezelf”. De meeste scholen uit Hillegersberg-Schiebroek doen net als de Hildegart mee aan de Vierdaagse. Mede dankzij de tussentijdse versnaperingen, die de AC aanbiedt, weten veel kinderen de afstand vier avonden lang te lopen.

## 7 VEILIG OP DE HILDEGAERT

Alleen een kind dat zich veilig voelt kan optimaal presteren. Daarom hecht de Hildegaert aan een veilig leerklimaat en een veilige schoolomgeving. Eén van de primaire doelstellingen van de Hildegaert is dus dat zowel kinderen als ouders en medewerkers zich veilig voelen op school. Dit omvat de fysieke veiligheid (op straat en op het schoolplein), het bevorderen van gezond gedrag en emotionele veiligheid.

### 7.1 LEKKER IN JE VEL

Veiligheid kent vele facetten, zowel in de noodzaak als de totstandkoming er van. In de volgende onderdelen maken we een globale verdeling, allen met als doel of gevolg dat kinderen, ouders en leerkrachten zich lekker in hun vel voelen en zich veilig in en om de school kunnen bewegen.

#### 7.1.1 De straat: Debussylaan

Een grote groep kinderen komt met ouders of alleen op de fiets naar school. Als de Debussylaan behalve met fietsers en overstekende voetgangers ook nog gevuld wordt met auto's, ontstaat er een onoverzichtelijke en dus buitengewoon gevaarlijke situatie.

Om die reden is met de Medezeggenschapsraad en de Activiteitencommissie afgesproken dat de Debussylaan tussen de van Beethovensingel en de Terbregse laan niet toegankelijk is voor autoverkeer. Natuurlijk kunnen en willen we de straat niet echt afsluiten, maar de school doet een moreel beroep op alle ouders om zich aan deze afspraak te houden.

Dit geldt ook voor het parkeren op de hoeken van die straten. In de loop van de jaren is namelijk ook duidelijk geworden dat op de hoeken van deze straten gevaarlijke situaties kunnen ontstaan als daar auto's worden geparkeerd. Fietsers hebben dan geen overzicht over hetgeen zich achter die auto's afspeelt.

Aan het begin van het schooljaar zal de AC de Debussylaan weer even écht afsluiten om ouders te herinneren aan de gevaren die ontstaan door het gebruik van de Debussylaan en de straathoeken. We hopen dit jaar nadrukkelijk weer op de medewerking van alle ouders.

De school heeft in samenwerking met de buurtbewoners, de MR en de gemeente een verkeersprotocol opgesteld.

Uitgangspunt van het protocol is de wens van school dat u uw kind met de fiets of lopend brengt. Dit vermindert het aantal auto's rond de school en verbetert daarmee de verkeersveiligheid in de directe omgeving van de school. Het heeft ook een gunstig effect op de overlast, die we als school veroorzaken bij de omwonenden.

Mocht u uw kind toch met de auto brengen, dan vragen we u het volgende:

- Wilt u de Debussylaan mijden.
- Wilt u de (nog te markeren) voorkeursroute uit het verkeerscirculatieplan gebruiken. Grofweg is dat met de klok mee om de school, waarbij we de Terbregse laan willen vermijden.
- Wilt u op de parkeerplaatsen bij de winkels tegenover de school parkeren.
- Wilt u aan het brede deel van de Van Beethovensingel parkeren, recht tegenover de school.
- Laat u uw kinderen niet uitstappen op gevaarlijke plekken: de hoeken rond de school, maar op de van Beethovensingel.

#### 7.1.2 Het zwemonderwijs

Ouders, school en gemeente houden de veiligheid bij het zwemonderwijs nauwgezet in de gaten. Men is zich bewust van de risico's die er bij het zwemmen zijn. Op gemeenteniveau is een protocol vastgesteld waarin beschreven staat wat de school van betrokken partijen mag verwachten op het gebied van toezicht, plichten en verantwoordelijkheden.

### 7.1.3 De uitstapjes

Voor het vervoer van en naar uitstapjes wordt meestal dankbaar gebruik gemaakt van de hulp van ouders. Het is verstandig daarbij wel de wet in de gaten te houden. De kinderen moeten in elk hun eigen gordel en kinderen onder de 1,35 m. mogen niet zonder 'zitkussen' voorin. Kinderen mogen uiteraard ook niet los in de achterbak.

Tijdens busreizen is het bij de wet en voor de verzekering niet meer toegestaan om meer dan twee kinderen op een bank te laten zitten. Waar in bussen gordels zijn aangebracht, moeten kinderen deze dragen. Begeleiders zien hierop toe.

### 7.1.4 Verzekering

Als het ondanks de inspanningen van ouders en school toch verkeerd gaat, zijn alle kinderen van de Hildegartschool verzekerd tegen ongevallen die gedurende hun verblijf op school, onderweg van en naar school en tijdens door de school georganiseerde activiteiten (werkweek, schoolreis, excursies, etc.) plaatsvinden. Materiële schade valt hier buiten.

De school heeft personen die voor de school actief zijn verzekerd. In het geval van een verwijtbare fout kan de verzekering tot uitkering overgaan.

Schade die door kinderen wordt toegebracht, is niet verzekerd. Voor deze schade zijn de ouders zelf verantwoordelijk en zij zullen dus zelf een aansprakelijkheidsverzekering moeten hebben afgesloten.

### 7.1.5 De klas

Een gevoel van veiligheid voor de kinderen in de klas is essentieel. Zonder dat gevoel zal een kind zich niet kwetsbaar op durven stellen. Dit werkt negatief op de ontwikkeling. Een kind dat gepest wordt, zal het plezier in het schoolgaan en de motivatie om te leren al snel kwijtraken.

Het mag duidelijk zijn dat de school veel waarde hecht aan een veilig schoolklimaat. Vandaar dat we in de klassen veel aandacht besteden aan eventueel pesten. In elke klas hangen de gedragsregels en wordt gesproken over pesten, de gevolgen ervan, het verschil met plagen, de groepsvorming en ga zo maar door.

Kinderen leren we het volgende:

‘Als je merkt dat er een kind in jouw klas gepest wordt of je misschien zelf gepest wordt, moet je eigenlijk het volgende doen:

-Heb je gewoon ruzie, probeer die dan zelf uit te praten. Lukt dit niet, moet je naar je meester of juf gaan voor hulp. Als het is uitgepraat, moet je vergeven en vergeten.

-Vertel je meester of juf dat er gepest wordt. Alleen als ze het weten, kunnen ze je helpen.

-Wil je het niet je meester of juf vertellen, kun je voor hulp naar de juffen die achter in de schoolgids deel 3 staan vermeld.

-Vertel het ook thuis als je gepest wordt. Je moet het niet geheim houden.’

Onderstaande gedragsregels worden gehanteerd en aan de kinderen bijgebracht. De regels hangen op verschillende plekken op de gang en in de klassen.

Binnenregels:

Wij zijn rustig op de gang

Wij houden alles opgeruimd en schoon

Wij houden rekening met elkaar en met elkaars spullen

Buitenregels:

Wij zeggen: Stop, hou op!

Wij zorgen goed voor de omgeving

Wij behandelen een ander zoals wij zelf behandeld willen worden.

In de dagelijkse gang van zaken, en zeker ook in de lessen voor sociaal-emotioneel leren gebruiken we deze regels als terugkerende items. Elke maand staat 1 van de regels centraal.

### 7.1.6 Schorsen of verwijderen van een leerling

Er zijn situaties denkbaar waarin verwijdering van een leerling van de school een reële optie is. We denken aan situaties als gevolg van gedragsproblemen, bij eventuele bedreigingen van de andere leerlingen, leerkrachten of ander personeel. Tot slot wordt ook gedacht aan leerstof- of ontwikkelingsproblemen van een kind waarbij het onmogelijke van de school gevraagd wordt. Een school kan in alle gevallen besluiten tot tijdelijke schorsing. Een leerling kan een dag of een beperkt aantal dagen worden geschorst. Tijdens de schorsing krijgt de leerling huiswerk. Het kind blijft immers leerplichtig.

Als schorsing wordt overwogen, wordt eerst contact opgenomen met het bevoegd gezag. Bij schorsing wordt op de eerste dag contact opgenomen met de leerplichtambtenaar van de gemeente Rotterdam.

Het kan helaas ook voorkomen dat een ouder zelf in school ten opzichte van leerkrachten of andere leerlingen wangedrag vertoont. Ook in een dergelijk geval kan de school besluiten tot een (tijdelijke) schorsing van een leerling.

### 7.1.7 Feestjes en traktaties

Trakteren is een feest voor een kind: de extra aandacht van je leerkracht, het rondje met je vriendjes door de school en natuurlijk mag je trakteren!

Voor veel kinderen is een simpele traktatie echter al snel een hele maaltijd.

In Nederland is bijna een kwart van de Nederlandse kinderen inmiddels te dik. Ook kinderen uit Hillegersberg zijn gemiddeld te zwaar, zo bleek uit een recent Rotterdams onderzoek.

We willen graag trakteren feestelijk houden en daarbij de gezondheid van onze kinderen niet uit het oog verliezen. Dat kunnen we alleen met elkaar en hopen op uw medewerking. Op het internet zijn tal van goedkope en gezonde traktaties te vinden.

De GGD geeft de volgende nieuwe kenmerken van een gezonde traktatie:

*-Niet te calorierijk (ongeveer 60 kcal, dus minder dan een bruine boterham).*

*-Zoet is prima, zolang de traktatie klein blijft. Dit in verband met het gebit.*

*-Eén traktatie is genoeg.*

*-Een traktatie hoeft niet altijd snoep of iets te eten te zijn.*

Voorbeelden van ongezonde traktaties zijn: een zakje chips (twee bruine boterhammen), een plak cake (twee bruine boterhammen) en een donut (drie bruine boterhammen).

#### 7.1.7.1 Uitnodigingen voor verjaardagsfeestjes

Uitnodigingen voor kinderfeestjes, waar niet alle kinderen van de klas voor zijn uitgenodigd, mogen niet op school worden uitgedeeld. U kunt begrijpen dat niet uitgenodigd worden op een feestje van een klasgenootje, terwijl anderen wel uitverkoren zijn, erg vervelend is voor een kind.

### 7.1.8 Vertrouwenspersoon / klachtenregeling

De groepsleerkrachten en de directie van de school zijn voor de ouders in beginsel de eerst aanspreekbare personen waar het gaat om zaken die niet geheel naar wens verlopen.

De directie is verantwoordelijk voor de dagelijkse gang van zaken op de school, de eindverantwoordelijkheid ligt bij het schoolbestuur.

Daarnaast kunnen leerlingen, leerkrachten, ouders en andere bij de school betrokkenen voor problemen die te maken hebben met persoonlijke veiligheid en welbevinden, pesten, discriminatie en (seksuele) intimidatie, terecht bij de door het bestuur aangestelde contactpersonen of de vertrouwenspersoon.

De contactpersonen zijn leerkrachten en daarmee veelal direct bereikbaar.

In geval van andere klachten, of indien een klacht niet naar tevredenheid is opgelost, kunt u zich wenden tot de landelijke klachtencommissie van de GCBO (Geschillencommissie Bijzonder Onderwijs). Uw klacht kan leiden tot een advies van de klachtencommissie aan de school om bepaalde dingen te verbeteren of anders aan te pakken.

De klachtenregeling ligt op school ter inzage. De bijbehorende adressen en contactpersonen staan achter in de schoolgids deel 2 vermeld.

### **7.1.9 De EHBO**

Als er een ongeluk(je) op school gebeurt, zijn er op school verschillende mensen aanwezig met een EHBO-diploma. De meeste gevallen komen terecht bij de conciërge die de pleisters plakt, wondjes schoonmaakt en tranen droogt. In ernstiger gevallen worden ouders gewaarschuwd (via het opgegeven noodtelefoonnummer) en in levensbedreigende situaties wordt eerst een (huis)arts ingeschakeld.

### **7.1.10 De schoolarts**

Aan de school is een jeugdverpleegkundige van het Centrum voor Jeugd en Gezin verbonden. Zij houdt een aantal keer per jaar spreekuur. De inloopsprekuren worden bekend gemaakt in de Nieuwsbrief en staan in de Google Ouderagenda.

Gedurende hun schoolcarrière worden kinderen door de schoolarts onderzocht op lichamelijke problemen. Op hun vijfde jaar worden ouders met hun kind uitgenodigd voor een gezondheidsonderzoek. Dit onderzoek vindt plaats bij het CJG. Indien behoefte bestaat aan een gericht onderzoek, kan contact worden opgenomen met de GGD.

Als de kinderen 9 jaar zijn, worden ze uitgenodigd voor een tweetal inentingen. Dit zijn de DTP-prik (difterie, tetanus en polio) en de BMR-prik (bof, mazelen en rode hond).

In geval van ziekte is het belangrijk de school te informeren over de aard van de ziekte van het kind. In een aantal gevallen zal het kind besmettingsgevaar opleveren voor de klasgenootjes en is het beter thuis uit te zieken.

Voorts adviseert de GGD bij de bestrijding van ons 'hoofdluisprobleem'. De school heeft middels een draaiboek controles ingevoerd na elke schoolvakantie. Daar doen alle kinderen aan mee.

Het adres van de jeugdverpleegkundige staat in deel 2 vermeld.

### **7.1.11 Schoolmaatschappelijk Werk**

Als zich problemen voordoen in het leven of de ontwikkeling van een kind, is dat vaak het eerst merkbaar op school. Als de school problemen signaleert bij een kind, wordt dat te allen tijde eerst met de ouders besproken. In dat gesprek kan de school aanbieden om schoolmaatschappelijk werk in te schakelen. De schoolmaatschappelijk werker kan dan met de ouders en/of leerkrachten kijken naar de zorgen die er zijn met betrekking tot het kind. De schoolmaatschappelijk werker kijkt zowel naar het gedrag van het kind op school als in de thuissituatie.

De schoolmaatschappelijk werker kan ouders ondersteunen bij opvoedingsvragen, informatie geven over de ontwikkeling van kinderen en problemen die zich daarbij voor kunnen doen. Dit kan een gesprek zijn met informatie, advies of praktische tips, bijvoorbeeld over het gedrag, angsten, zelfvertrouwen of verlies en verdriet bij kinderen. Het kan ook zijn dat persoonlijke of materiële problemen de opvoeding van een kind voor ouders extra zwaar maken, bijvoorbeeld ruzies tussen broertjes en zusjes, een sterfgeval in de familie, schulden, werkeloosheid van de ouders. Ook dan kan een gesprek wenselijk zijn.

Het schoolmaatschappelijk werk is er voor ouders, kinderen en leerkrachten. Ouders kunnen ook op eigen initiatief contact opnemen. Het nummer van de school maatschappelijk werker staat achter in de schoolgids, deel 2.

### **7.1.12 Kledingvoorschriften**

Voor leerlingen, personeelsleden en stagiaires van de Hildegartschool geldt een regeling kledingvoorschriften. De regeling ligt op school ter inzage.